



קורס: "ניגון משלו... ניגון משלה"

התמודדות עם הילד המתגר

מפגש פסח

רכזות מל"א

ענבל סיטון





שירת העשבים \נעמי שמר

כששומעים השירה שלהם
 טוב מאוד להתפלל ביניהם
 ובשמחה לעבוד את השם
 ומשירת העשבים
 מתמלא הלב ומשתוקק
 וכשהלב
 מן השירה מתמלא
 ומשתוקק אל ארץ ישראל
 אור גדול אזי נמשך והולך
 מקדושתה של הארץ עליו
 ומשירת העשבים
 נעשה ניגון של הלב
 ומשירת העשבים
 נעשה ניגון של הלב

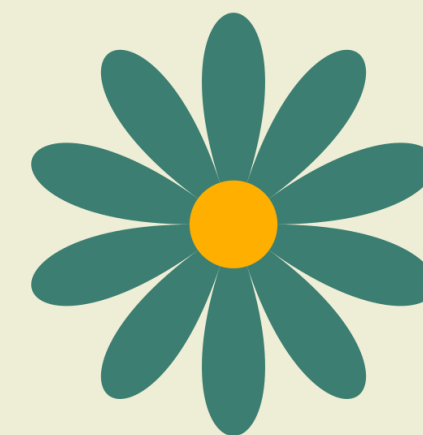
דע לך שכל רועה ורועה
 יש לו ניגון מיוחד משלו
 דע לך שכל עשב ועשב
 יש לו שירה מיוחדת משלו
 ומשירת העשבים
 נעשה ניגון של רועה
 כמה יפה
 כמה יפה ונאה



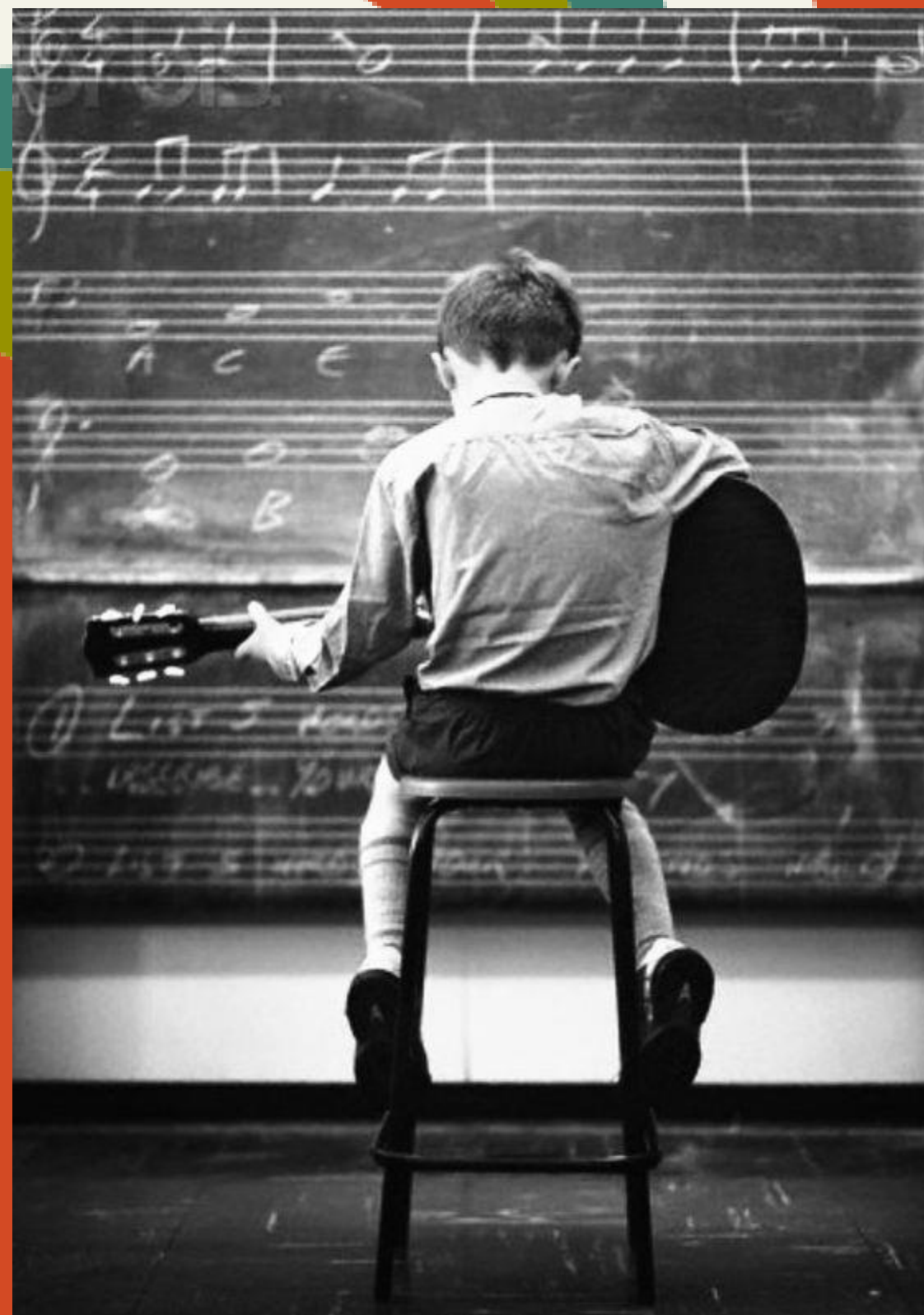
08

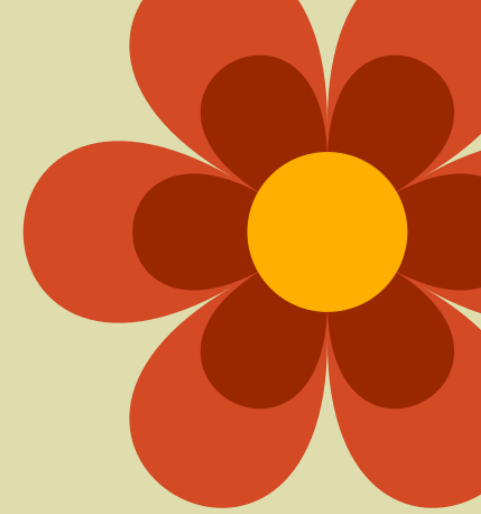


כתבו כמה מילים לילדה
שהייתן
כשקיבלה עונש....



ענישה?
מדוע?





ענישה

א. גמול : במשמעות של שכר (שילומים בעד מעשה)

ובמשמעות של נקם.

ב. הרתעה: במשמעות של "למען יראו וייראו", סימון

הגבול בין המותר לאסור

ג. מניעה: המסכנים את סביבתם לא יממשו את

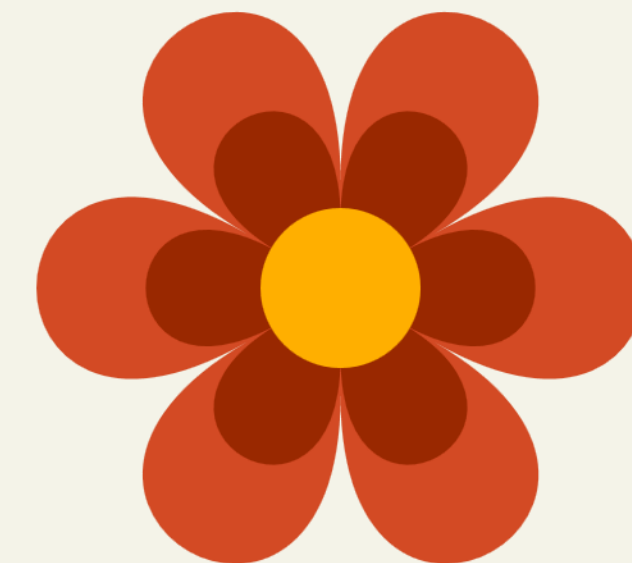
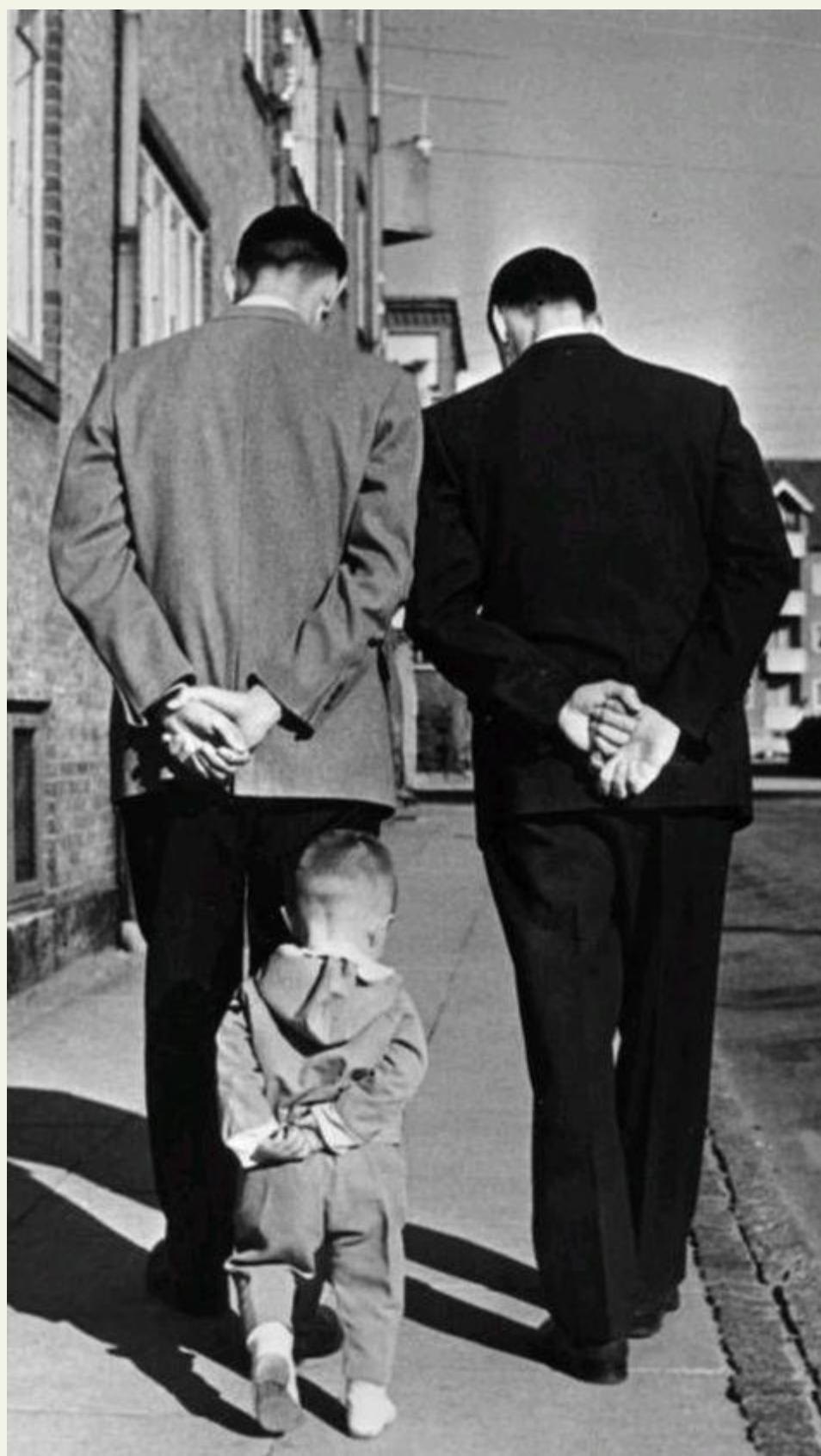
זממם, ועבריינים מועדים יבודדו.

ד. שיקום: החזרה למוטב של עבריינים ושילובם



בחברה





עונש כן או לא ?

גישות לענישה



פילוסופית-ענישה מתייחסת לענישה כבעיה מוסרית שעוסקת

בחיפוש אחר ההצדקה לענישה. מטרתה הינה עשיית צדק.

משפטית- מתייחסת לענישה כשמירה על הסדר החברתי - המלחמה

בפשיעה

אנטרופולוגית- מתייחסת לענישה כהסדר חברתי בחברות שונות

פסיכולוגית חינוכית- מתייחסת לענישה כהתפתחות המוסרית של

הפרט.

חינוכית-

הגישה ההתנהגותית

הגישה של יאנוש קורצאק



ענישה- גישה התנהגותית

סקינר , אבי הגישה ההתנהגותית (הביהיוריסטית), טען שיש קשר בין שכר לעונש בלמידה:
הגישה רואה בלמידה אימוץ של התנהגות חדשה. הדגש הוא על הסביבה ועל יחסי הגומלין, ההנחה היא שתגובות האדם הן בשליטתו והאדם צריך להסתגל לסביבתו. לפי הגישה ההתנהגותית, חיזוקים חיוביים יעילים ליצירת התנהגויות חיוביות וליצירת הנעה. עונש משמש להכחדה של התנהגות לא רצויה.

(,2006Warden,,Richelle ,Lejeune)





ענישה - גישה התנהגותית

עונש הוא כל דבר לא נעים, שהפעלתו בעקבות התנהגות מסוימת גורמת להפחתת השכיחות של אותה התנהגות. באופן תיאורטי, העונש אמור להביא להפחתת או להפסקת ההתנהגויות הבלתי רצויות. ההתנהגות הלא רצויה.


(Strassberg 1994)





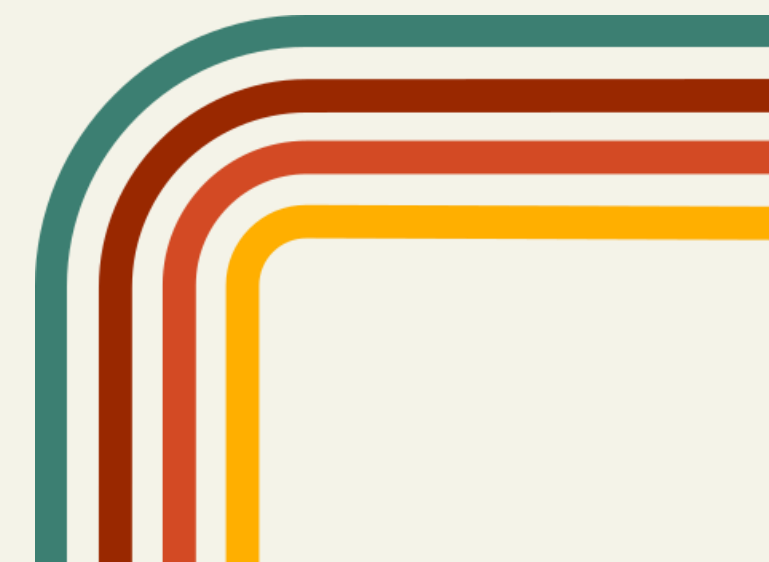
עונשים?

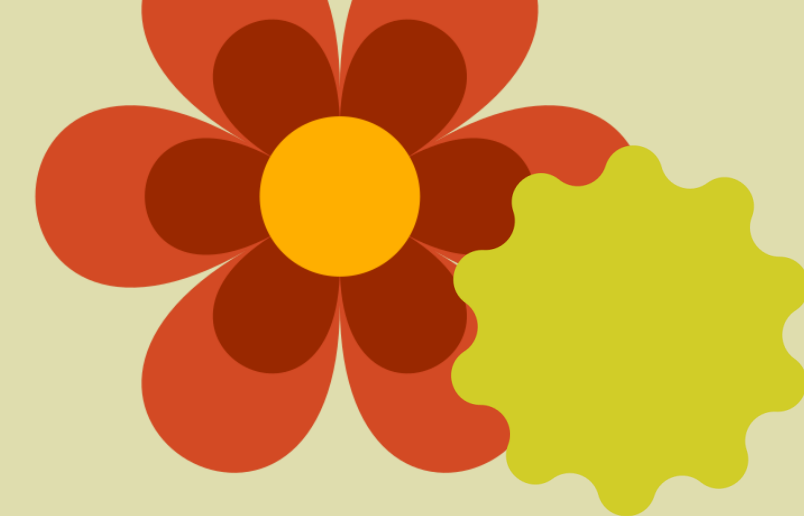
<https://www.facebook.com/carol.Parental.guidance/videos/1390205821009719/>





<https://youtu.be/xnd2KXqP0is> •





מדוע לא?



- מבקרי הגישה (Payal , 2003)
- מטפלת בסימפטומים ולא בבעיה עצמה.
 - משמעת חיצונית – מוטיבציה חיצונית. אין הפנמה של למידה. (הרן, ג').
 - אין העברה של הלמידה למצבי חיים אחרים.
 - סיבה ותוצאה?
 - מייצרת תוקפנות
 - אינפלציה



מה כן?



- מה מטרת העונש?
- האם לילד ברור הקשר בין העונש לבין המעשה? מהו?
- האם העונש נתפס בעיני הילד כצודק (חומרת העונש היא בהלימה לחומרת המעשה)?
- מה ההשלכות של העונש על הסביבה (ההורים, התלמידים, המורים), כלומר: על מי מוטלת האחריות לביצועו ולפיקוח על הביצוע?
- מה מידת הגיבוי שיש לפעולה מצד ההורים? מדוע?
- מהו המסר הגלוי המועבר על ידי הטלת העונש בנוגע לנענש ובנוגע למעניש? מהו המסר הסמוי (לדוגמה: בדקו מה המסר המועבר לתלמידים בנוגע לכתיבה כשהעונש הוא העתקה, כתיבה חוזרת של משפט או מילה וכד')?
- האם ההליך הוגן (ניתנה זכות השימוע והטיעון, הזכות לערער)?
- האם העונש שוויוני?
- האם מתקיים הכלל של הכרת כללי ההתנהגות המחייבים והעונש הצפוי על הפרתם?
- האם לא הייתה אפשרות לתגובה אחרת? מדוע?
- האם העונש הוא בהלימה לרוח משרד החינוך

תחושות, עמדות, ידע ומיומנויות דרושים	ההתנהגות הרצויה	הדרישות הארגוניות מוסדיות
<p>הבנה של דרישות המסגרת, הכרת דרישות המסגרת</p> <p>מיומנויות לניהול זמן והתארגנות הנעה ללמידה, תחושת השתייכות, תחושת מסוגלות חברתית...מיומנויות ניהול זמן והתארגנות</p> <p>אחריות אישית, הנעה ללמידה, עמדות חיוביות כלפי בית הספר</p> <p>אחריות אישית, הנעה ללמידה, מסוגלות לימודית (ראו ירחון .. אחריות אישית, קיום המשאבים הדרושים בבית התלמיד, בריאות והיגיינה, הרגלים</p> <p>ויסות עצמי, עניין, הבנה, גבולות ושליטה עצמית, אחריות לסביבה, התארגנות במרחב.</p>	<p>הגעה בזמן לבית הספר כניסה בזמן לשיעורים</p> <p>ביקור סדיר</p> <p>הכנת שיעורי בית הבאת ציוד</p> <p>שמירה על הסדר ועל הניקיון של הסביבה שמירה על סדר ועל הניקיון האישי</p> <p>קיום כללי המשמעת בשיעורים</p>	<p>עמידה בזמנים</p> <p>ביצוע מטלות</p> <p>שמירה על כללים הסדר והניקיון</p>
<p>גבולות ושליטה עצמית, שיפוט מוסרי-ערכי</p>	<p>שמירה על רכוש בני חברת השווים שמירה על רכוש וציוד בית הספר</p> <p>...</p>	<p>שמירה על הרכוש</p>
<p>מיומנויות תקשורת בין אישית, ניהול קונפליקטים, ניהול רגשות, שיפוט מוסרי-ערכי, גבולות ושליטה עצמית, ויסות עצמי, תחושות השתייכות ומסוגלות חברתית, מיומנויות תפקוד בקבוצה/צוות</p>	<p>קיום תקשורת תקינה כיבוד הזולת השתתפות בחברת השווים ותרומה לה</p> <p>...</p>	<p>יחסים בין אישיים</p>



ויקטור פרנקל

משמעות: המפתח לגישה חיובית לחיים. "ארון התרופות של החיים. יש ביכולתנו

יש ביכולתנו להתגבר על כל קושי אם נמצא משמעות לחיינו".

לוגותרפיה. לוגו- משמעות. תרפיה- שיטת ריפוי

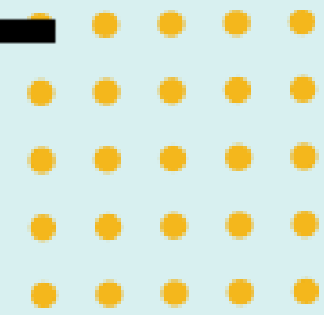
האדם בעל יכולת השתנות בעזרת "מצפן" במציאת הווייתו האנושית.

חיבור פיזיולוגיה-פסיכולוגיה-רוחניות

שמה דגש – על מימדים אנושיים



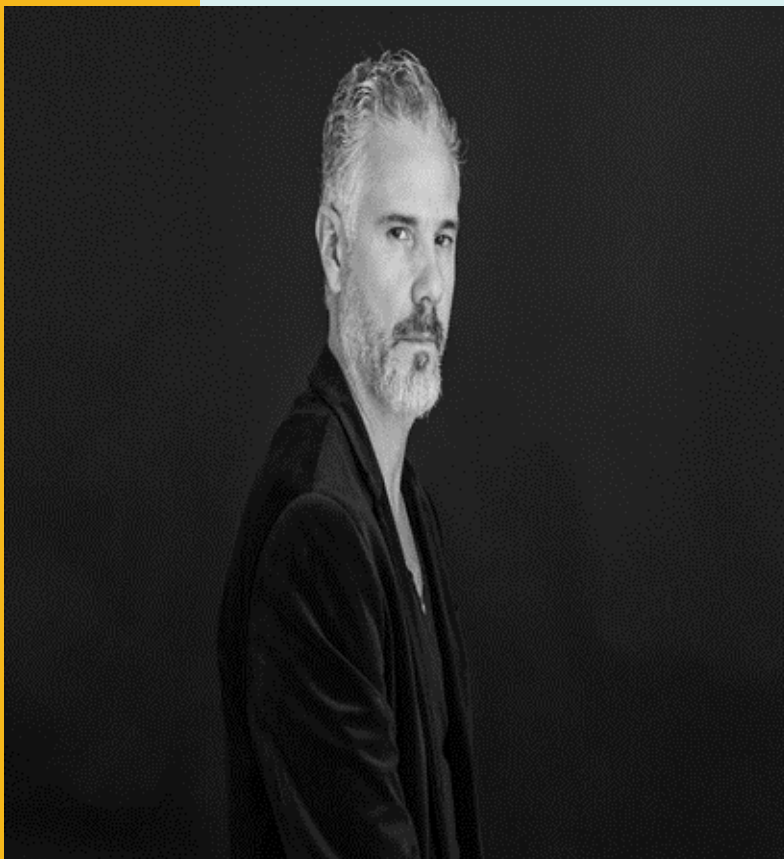
דר' אזולאי



משמעות: מעבר לדבר עצמו, הדהוד, השארת חותם. העקבות שלך
חוסר משמעות: סתמיות, חוסר הכרה, פרטים שקופים

זיקה חזקה בין הפרט לקהילה

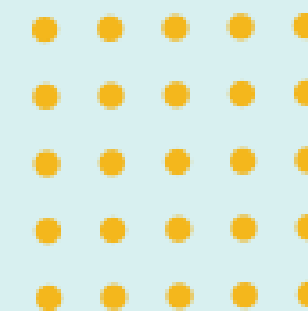
אדם הוא יצור חברתי ויש לו צורך להשתייך לקהילה.
לא מספיק שהקהילה תהיה משמעותית לפרט.
הפרט חייב להיות משמעותי לקהילה.
חגמה : ספחת , מזיקה, ספורט





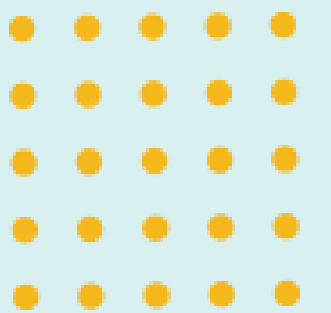
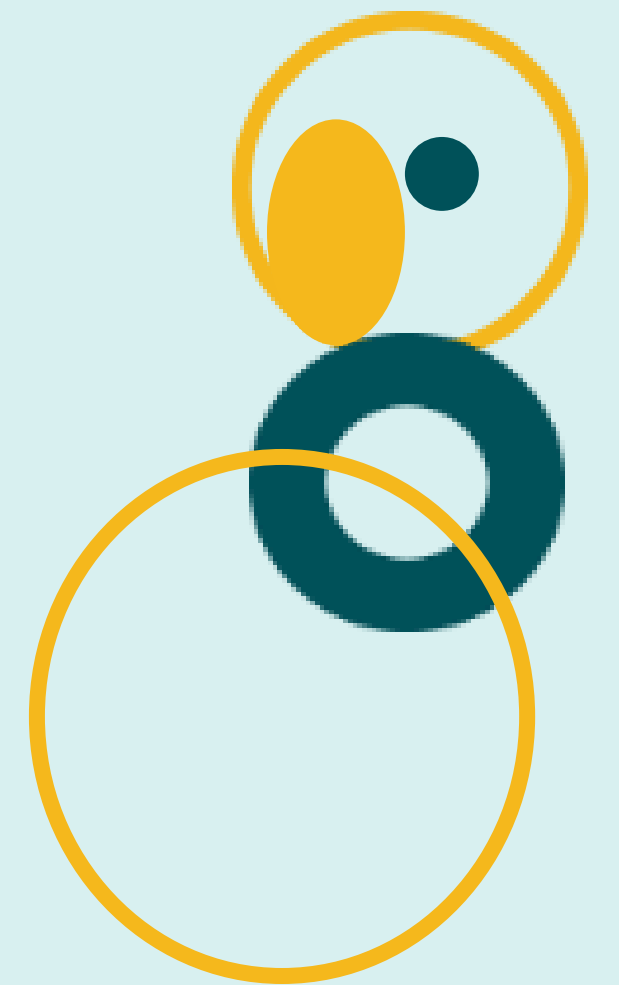
לשם מה? שחקן משמעות

*אדם יחווה את חייו והוויתו עם סיפוק, תוכן ועשייה .
*הימנעות מנשירה, תוקפנות, אובדנות.
*יצירת חברה טובה יותר -מפתחת ומתפתחת.
*בני אנוש שמביאים עצמם לידי מימוש והופך לבוגר תורם
חברתי קהילתי מגשים ומפתח



היכן? זירה משמעותית

זירה בו הפרט יכול לקחת חלק, לייצר ולהשאיר חותם.
על הקהילה לעזור לו לפתח את המשמעות ולתת מקום
להדהוד שלו.
הפרט ירגיש משמעותי ויתרום לקהילה בעשייה.



יצירת תוכן יחודי – צוות יצרני ויצירתי

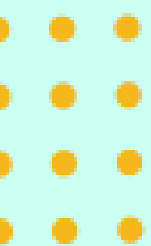
מעבר מצריכת ידע ליצירת ידע על ידי הצוות.
לאפשר מרחב תמרון לאנשי צוות להמציא עצמם מחדש



מעבר מפאסיביות לאקטיביות
תהליך למידה בו אנשי הצוות פעילים,
חוקרים, לומדים ומעורבים בקבלת החלטות.

נראות והדהוד
העשייה של הפרט / הקבוצה מקבלת
במה, תגובה ומקום באופן שוטף.

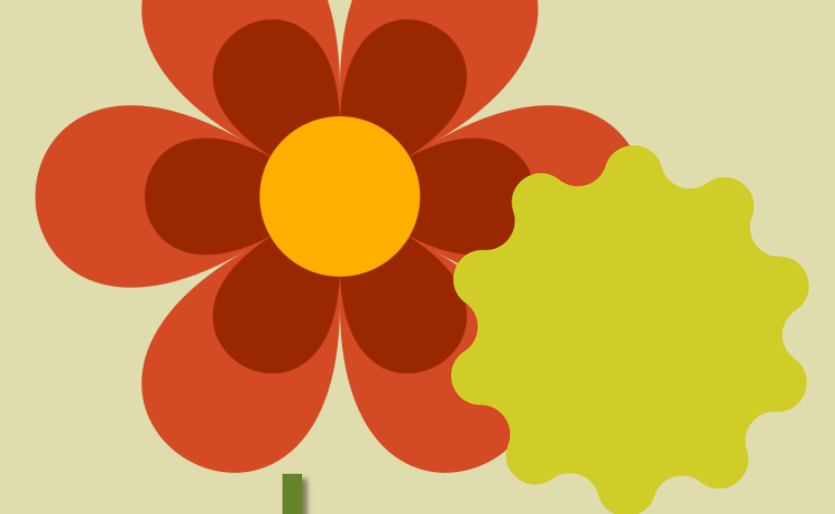
יכולת האדם להתמודד עם אתגרים:
פיתוח יכולות פסיכו פדגוגיות וחוסן





סביבה מטפחת

תוכנית התנהגותית מתגמלת
הגברת מוטיבציה,
איתור חוזקות
כלים להתמודד עם חרדות
ופחדים
תיקוף ונרמול
נראות
משמעותיות



חינוך לאתגרים

התמודדות עם:
תסכולים
גבולות,
כישלונות
אתגרים
פחדים
התנגדויות

מושגים מרכזיים



ניתוח התנהגותי ישומי

קשר משולש

התנהגות מתרחשת בקשר המשולש שבין, הנסיבות ההתנהגות והתוצאה שמלווה את ההתנהגות, הקשורה לרווח.

ניתוח התנהגותי

התנהגות האדם נלמדת, מתעצמת ולבסוף מושרש על ידי תגובות הסביבה. ישנן תכונות מולדות ונטיות טבעיות להתנהגות, אבל לעולם נתנהג ונפעל עם תמורה

רווח

הגמול שמתקבל בעקבות התנהגות

חיזוק חיובי

התנהגות מסויימת מלווה באופן מיידי בתוצאה, בעקבות כך היא מתרחשת בתדירות רבה יותר בעתיד

התנהגות

הפעולה עצמה. מודדים אותה במשך, עוצמה ותדירות

נסיבות

הזמן, המקום, האירוע שבה מתקיימת ההתנהגות

סוגי מחזקים

מחזקים ראשוניים: צרכים ראשוניים - אוכל, שתיה חום
מחזקים משניים: מוחשיים, חברתיים, מוכללים

חיזוק דיפרנציאלי

התנהגות מסויימת מחוזקת בעוד התנהגות אחרת נמצאת תחת הכחדה



רמזור - בחירת יעדים



בל יעבור

חיזוק להתנהגות נבחרת

איפשר במודע



עקרונות לבנית תוכנית

התנהגותית

עיקרון רביעי

התוכנית תיבנה בשילוב של התלמידותכיל מחזקים שמתאימים לו.

עיקרון שלישי

התחלה בתנהגות ברורה ומוגדרת, שניתן לחזק אותה באופן מיידי, בלי לגרום עיסוק גדול בצריכתה.

עיקרון שני

יש לבחור את ההתנהגות שאותה רוצים להגביר, היא תוגדר כיעד!

עיקרון ראשון

הענקת הרווחים בנסיבות אותם גילינו, לפני השימוש בהתנהגות לא נאותה

יעד:

נסיבות	רווחים	התנהגות



מוטיבציה

איזה סוג?	מה מניע?
מניעים את הילד האוטונומי והסקרן	פרוייקטים
מניעים את הילד המונע על ידי חברות או השתייכות	אנשים
מניעים את הילד המונע על ידי סטאטוס, הכרה, השתייכות או כוח	שבח
מניעים את הילד המונע על ידי סטאטוס, הכרה, השתייכות או כוח	פרסים
מניעים את הילד המונע על ידי סטאטוס, אוטונומיה, אגרסיביות או כוחניות	יוקרה
מניעים את הילד האוטונומי האגרסיבי והכוחני	כוח

מוטיבציה

ביטויים המעלים מוטיבציה ועצמאות	ביטויים אשר מורידים מוטיבציה ועצמאות
אני אתחיל בעבודה ואתה תוכל להשלים אותה	תן לי לעשות את זה עבורך
נסה, תראה אם אתה יכול לעשות זאת	אדבר עם אמך כדי לשנות את דעתה
נשמע כאילו יש לך בעיה, אילו פתרונות עולים בדעתך?	זה קשה מידי עבורך
תן לי ללמד איך לעשות זאת בעצמך	תן לי לעשות במקומך, ככה אתה לא תצליח
תגיד לי איך אתה רוצה שאני אעזור לך	למה אתה לא מתנהג כמו
אני רואה שאכפת לך מהשיעור \לימודים... אבל אתה מתקשה ב...	לא אכפת לך מהלימודים, אכפת לך רק מ...
אני רואה את המאמץ שלך כדי להצליח בחוג, איך אנו יכולים להתאמץ ולהצליח באותה מידה בלימודים	אתה אף פעם לא מתאמץ ב...
אני רואה את המוטיבציה שלך למרות שהציונים\התוצאות ... אני מעריכה את המאמץ שלך	אם הייתה לך מוטיבציה היית מקבל....
אני רואה שיש ימים שקל לך יותר ב... וימים שקשה לך יותר ב...	רק כאשר אתה רוצה... אתה...
אני מאמינה ביכולות שלך ב...	לא יצא ממך כלום אם...
יש עוד אנשים שמתקשים והצליחו להתגבר (לתת דוגמאות)	רק אתה מתקשה ב... לא רוצה את...
להסביר על הקשיים, על שייכות לקבוצת אנשים בעלי... על יכולת להשתפר ולהגיע להשגים	אין לך קשיים, הכל שטויות, רק פינוק
אנחנו ההורים ומורות יכולים לעזור לך אם תרצה את עזרתנו, אנחנו כאן בשבילך	רק אתה יכול לעזור לעצמך, אם היית רוצה

להיות דולפין - לאחר האירוע	להיות דולפין- בזמן האירוע/המפגש- קפיצה גבוהה	להיות דולפין – לפני האירוע. לצלול עמוק לתוך המים
לנשום עמוק ולפעול בשיקול דעת לא תוקפני ולא אמוציונאלי	הכרה וקבלה של התחושות שעולות בי בעקבות ההתנגדות של הצד השני. לתת מקום לרגשות ותחושות שעולים בצד השני. לתת להם הכרה	אילו אתגרים והתמודדויות יכולות לייצר קושי והתנגדות? הכנה לקראת המפגש/החשיפה להכין את עצמי לקראת האירוע ולתת מקום לרגשות שיכולים לעלות בי
שיחות אישיות.	יכולת סונרית - חידוד היכולת להבין מה עובר על הצד השני ומה הסיבה שבגללה הוא מתנגד (לזכור שזה לא אישי ולא מכוון אלייך)	אפשרויות שונות שיכולות לעלות - מה ניתן לעשות כדי לרכך את הקושי (מעורבות, תאור העתיד, התייחסות דיפרנציאלית למי שעומדים מולו, הסבר, הכנה של חלק מהצוות)
יציאה מתוך האנשים. להתחיל במהלכים קטנים.	עמידה על הזנב- להיזכר "לשם מה?"- מה הערך המוביל אותי לבחור היכן להציב גבולות והיכן לשחרר.	גיוס "קואליציה" לפני המפגש. לא להוביל את המהלך לבד.
	לעבוד בצורה אנושית - להשתמש בגילוי לב – במטרה. להסביר מה עומד מאחורי הדברים ומדוע צריך לעשות אותם.	תכנון- עקב לצד אגודל



מה לקחתי?

